

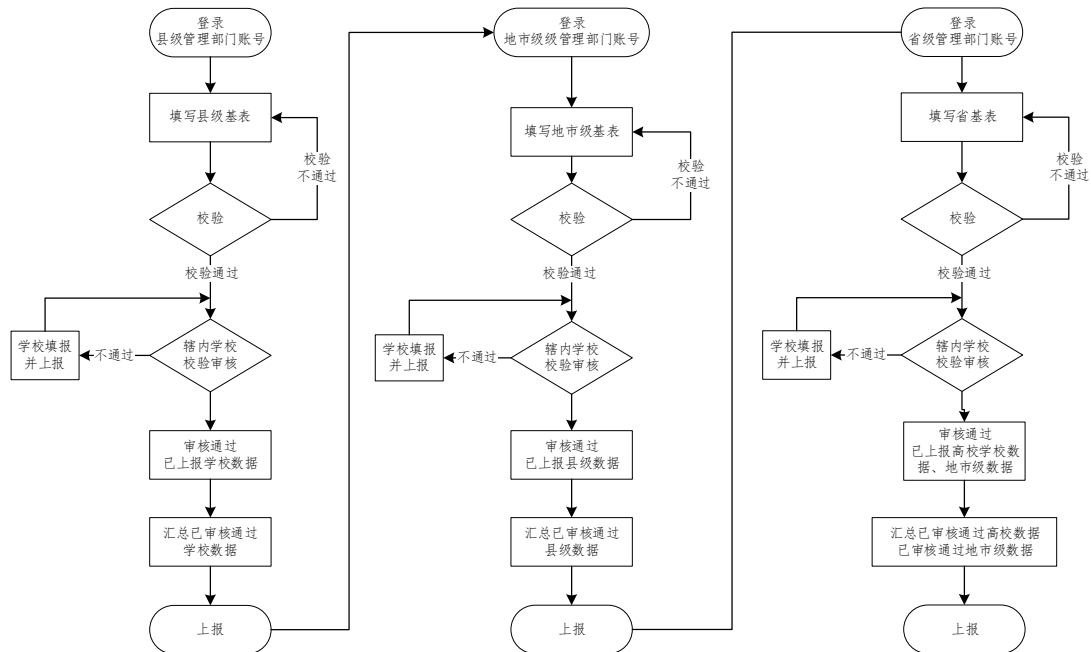
**教育事业综合统计调查项目**  
**县级及以上管理部门汇总流程**  
**(2022 年)**

教育部发展规划司  
教育部教育管理信息中心

# 目 录

1. 汇总工作流程 .....	3
2. 操作步骤 .....	3
2.1. 登录账号 .....	3
2.2. 录入机构基表 .....	3
2.3. 审核 .....	4
2.4. 综表汇总 .....	4
2.5. 校验 .....	5
2.6. 校验结果查看 .....	6
2.7. 数据上报 .....	8

# 1. 汇总工作流程



# 2. 操作步骤

## 2.1. 登录账号

进入登录界面，输入用户名密码进行登录，若密码遗忘，可向上级管理部门申请密码重置。

## 2.2. 录入机构基表

在【采集录入】菜单栏中，依次录入教综封面及机构基表。县级管理部门录入教综封面及县级机构基表；地市级管理部门录入教综封面；省级管理部门录入教综封面及省级机构综表。

	A	B	C	D	E	F	G	H	I	J
1	小学校内外学龄人口数（县级）									
2	系列：数据788 统计时点：2021学年									
3	指标名称	代码	合计	城区	镇区	乡村				
4	甲	乙	1	2	3	4	5	6	7	8
5	总计	01	28712	14034	0	4	22487	10831	7276	3455

## 2.3. 审核

县级管理部门可对学校上报数据进行通过或不通过的审核操作；地市级管理部门可对县级管理部门上报数据进行通过或不通过的审核操作；省级管理部门可对高校及地市级管理部门上报数据进行通过或不通过的审核操作。若下级单位数据准确，管理部门可进行审核通过操作；若下级单位数据有误，管理部门可进行审核不通过操作，将数据驳回。管理部门进行审核不通过的操作时，须填写审核意见。

下级单位上报成功后，上级管理部门才可对数据进行审核。

## 2.4. 综表汇总

点击【报表查看】功能菜单，进入报表查看主页面系统默认报表类型【基表】、分析维度【采集】

选中需进行汇总的机构单位，分析维度选择【采集】或【统计】，报表类型选择【综表】，点击【汇总】



在弹出窗口点击【开始汇总】，开始进行当前选中机构单位的综

表汇总。

汇总状态：显示【**汇总结束**】，表示本次汇总结束。

汇总时间：每汇总成功一张综表，汇总时间进行一次更新，点击刷新可看到汇总状态及汇总时间的变化。

已审核汇总套数：显示已审核通过学校的报表套数或已审核通过的下级单位数据。



**注意：**

- 1、汇总内容为已上报且审核通过的学校数据或下级单位数据；
- 2、汇总顺序为按照综表报表排序从下向上汇总；
- 3、每张报表汇总时，先进行报表中分项数据汇总，再进行合计计算；
- 4、地市级叠加汇总县级的汇总表，省级叠加汇总地级的汇总表；
- 5、若未检测到有新的审核通过的学校数据，不能再次汇总；
- 6、若确需重新汇总时，提示报表数据没有变动，不能汇总时，可选择一所已审核通过的学校或下级单位重新进行审核通过操作；
- 7、每次开始汇总都会对全部综表进行重新汇总。

## 2.5. 校验

汇总结束后，在【采集录入】菜单栏点击【**校验**】进行报表校验。

所有报表的逻辑校验须全部通过。

- 1、点击【**校验**】，弹出校验框。



注意：校验是直接针对所填报县级基表数据和汇总综表数据进行校验，刷新校验状态，需要关闭弹出框，然后重新打开弹出框。

## 2、点击校验框中【校验】，开始报表校验。

注意：校验时，进度条每 5 秒自动刷新一次进度，校验完成后才能继续点击校验进行二次校验，校验完成后，会显示逻辑校验未通过总数量。

3、校验完成后，校验结果按照对应的展示报表分类型展示在结果列表中。

9	指标名称	代码	合计	事故灾难类							社会安全类				自然灾害类				
				溺水	交通	拥挤踩踏	房屋倒塌	坠楼坠崖	中毒	爆炸	火灾	打架斗殴	校园伤害	刑事案件	山体滑坡	泥石流	洪水	地震	其他
10	甲	乙	1	2	3	4	5	6	7	8	9	10	11	12	13	14	15	16	1
11	学前教育	01	2	1	1	0	0	0	0	0	0	0	0	0	0	0	0	0	0
12	校园内	02	1	1															
13	校园外	03	1		1														
14	小学	04																	
15	初中	07																	
16	普通高中	10																	

逻辑校验				经验校验			
序号	校验类型	编号	提示信息	序号	校验类型	编号	提示信息
1	逻辑校验	-1	报表未填报完成				

## 2.6. 校验结果查看

### 2.6.1. 查看校验结果

1、点击【校验结果查看】功能菜单，进入校验结果查看页面，需进行筛选查看校验。

采集录入 数据上报 审核 **校验结果查看** 进度汇总 报表查看

\* 校验类型 逻辑校验 省 直辖市 地 丰台区

办学类型 请选择 校区 请选择校区 校区类型 请选择校区类型

表号 请选择 指标 请输入 \* 校验级别 请选择

校验总条数: 0 未填写说明条数: 0

提示信息	表号	表名	校验类型	机构名称	办学类型
暂无数据					

## 2、筛选

填写筛选条件，点击【筛选】按钮，根据条件在数据库筛选符合条件的数据并呈现在列表中，如下图。

采集录入 数据上报 审核 **校验结果查看** 进度汇总 报表查看

\* 校验类型 逻辑校验 省 直辖市 地 丰台区 县 请选择

学校 职业本科测试学校 办学类型 请选择 校区 请选择校区 校区类型 请选择校区类型

校验说明 请选择 表号 请选择 指标 请输入 \* 校验级别 本级 筛选

查看机构基本信息 查看表单 填写说明

校验总条数: 147 未填写说明条数: 147

提示信息	表号	表名	校验类型	机构名称	办学类型	省级	地级	县级
报表未填报...	教基1001	学校基本情况	逻辑校验	职业本科测试学校...	职业本科	直辖市	丰台区	
报表未填报...	教基2310	高等教育班额	逻辑校验	职业本科测试学校...	职业本科	直辖市	丰台区	
报表未填报...	教基3334	高等教育分年龄...	逻辑校验	职业本科测试学校...	职业本科	直辖市	丰台区	
报表未填报...	教基3335	高等教育招生、在...	逻辑校验	职业本科测试学校...	职业本科	直辖市	丰台区	

3、若有逻辑校验存在，需按照逻辑校验对报表数据进行确认修改。

### 2.6.2. 辖内学校校验核查

1、县级数据汇总前需要进行辖内学校数据校验核查，点击【辖内学校数据校验核查】。校验未通过的学校将会被打回，需通知学校重新填报数据并上报。

地 唐山市 县 滦州市

区 请选择校区 校区类型 请选择校区类型

标 请输入 \* 校验级别 请选择 筛选

查看机构基本信息 查看表单 填写说明 导出 辖内学校校验核查

表名	校验类型	机构名称	办学类型	省级	地级	县级
----	------	------	------	----	----	----

上一页 下一页 前往 1 页

## 2.7. 数据上报

报表所有逻辑校验已通过，可进行数据上报。数据上报后不可再次修改数据。若需再次修改数据，需上级部门将数据审批驳回后才能进行。